

## EGLISE PAROISSIALE DE LA CHAIRE DE SAINT-PIERRE

Cadastre de 1985, section G, parcelle 243

Cadastre de 1841, section G, parcelle 392

Coordonnées Lambert (zone 3) x = 970,50 y = 176,51

### DESCRIPTION

L'église de Gréolières (fig. 30 et 34) présente une nef de deux vaisseaux (fig. 31 et 33). Le vaisseau sud-ouest est prolongé d'une abside semi-circulaire qui abrite aujourd'hui la sacristie. Un clocher lui est accolé, près de son angle sud.

Le vaisseau sud-ouest est couvert en berceau plein cintre supporté par des arcs doubleaux. Le vaisseau nord-est est couvert de voûtes en arc de cloître. Les deux vaisseaux sont séparés par un pilier irrégulier et deux colonnes. Chaque vaisseau est composé de trois travées. La première travée de chaque vaisseau est sensiblement plus longue que les suivantes. Pour les élévations latérales de l'édifice, les deux premières travées du vaisseau sud-ouest sont séparées par des pilastres<sup>41</sup>, les travées du vaisseau nord-est sont séparées par des colonnes engagées.

### PORTES

La porte de la façade nord-ouest (fig. 43) montre un encadrement travaillé de façon remarquable. Cet encadrement ne s'adapte pas au parement qui l'entoure ; il a été déplacé. Au-dessus de l'encadrement, une pierre sculptée représente un pélican (fig. 44). Les sommiers du rouleau d'archivolte sont aussi deux éléments sculptés : à droite deux angelots tiennent un phylactère (fig. 45), à gauche un angelot tient un écu portant la date 1530 (fig. 46).

Une autre porte (fig. 37), percée dans l'élévation sud-est et contemporaine du parement de celle-ci, montre un encadrement en arc légèrement brisé, avec joint de fâte, de pierres dressées. Elle a été murée et l'accès à la chaire installé dans son embrasure.

---

41. Le second de ces pilastres n'est pas lié au parement intérieur du mur correspondant.

## EGLISE PAROISSIALE

### AUTRES BAIES

L'ancienne fente d'éclairage de l'abside (fig. 42) est aujourd'hui murée ; elle était ébrasée vers l'intérieur.

### ELÉVATIONS EXTÉRIEURES

La façade principale, vers le nord-ouest, est assez complexe. Les moellons sommairement équarris utilisés partout et la toiture couvrant l'ensemble de façon presque symétrique, bien qu'elle résulte visiblement d'un remaniement, lui donne presque un aspect homogène. On y distingue cependant des différences notables. Tout d'abord elle est composée de trois parties : au centre la façade du vaisseau principal, à gauche celle du collatéral et à droite le clocher.

La façade du vaisseau principal, mis à part d'importants remaniements, en particulier autour de la porte et près de la toiture, montre surtout des assises irrégulières. La chaîne d'angle sud-ouest est bien visible, englobée dans le clocher. Elle se prolonge sensiblement au-delà du niveau de la toiture. Dans sa partie inférieure, la façade du collatéral montre aussi des assises, mais plus irrégulières encore. Dans sa partie supérieure le parement est en blocage.

La porte, autour de laquelle un remaniement est bien visible, est placée non pas au centre du vaisseau principal, mais au centre de l'ensemble de l'élévation, clocher compris.

L'élévation nord-ouest, flanquée de contreforts, est enduite.

L'élévation sud-est montre quatre parties non contemporaines. Le quart sud-est (fig. 36) est en moyen appareil formant des lits peu épais. Le quart centre sud-est (fig. 37) est en moyen appareil alternant des lits de hauteurs irrégulières. Le quart centre nord-ouest (fig. 38) est en moyen appareil un peu plus soigné utilisant souvent des pierres de format carré. Le quart nord-ouest (fig. 39) montre des pierres à face éclatée, assemblées en assises irrégulières, analogues à celles de la façade du vaisseau principal.

Le chevet est partiellement en moyen appareil (abside du vaisseau principal, fig. 40 et 41), partiellement enduit (vaisseau oriental).

### ELÉVATIONS INTÉRIEURES

L'élévation intérieure sud-ouest présente, dans la dernière travée, un arc formeret soutenant la voûte, au-dessous duquel le parement est en retrait (fig. 51).

## EGLISE PAROISSIALE

### COLONNES

Les colonnes, dont certaines engagées, sont de trois types.

La première colonne centrale (fig. 54 et 55) montre une haute base à peu près polygonale et un chapiteau pratiquement inexistant.

La seconde colonne centrale (fig. 56) ressemble un peu à la première, mais elle est surprenante : il faut en fait la regarder à l'envers ou plus exactement sens dessus dessous (fig. 56 bis). On voit alors une colonne posée sur une base assez plate, sans griffe, et surmontée d'un chapiteau cubique. Une pierre portant la date 1533 a été incluse dans l'un de ses tambours.

En ce qui concerne les colonnes engagées dans le mur nord-est (fig. 53), la principale particularité est que leur chapiteau est prévu pour recevoir les retombées d'une croisée d'ogives.

### SACRISTIE

La sacristie (fig. 57) occupe l'ancienne abside, aujourd'hui fermée par le retable du maître-autel. Celle-ci est de plan semi-circulaire et couverte en cul-de-four.

L'essentiel du parement est visible. Il est assemblé dans un appareil moyen, à joints fins ou moyens. Certaines pierres ont été dressées à l'aiguille sans réserve, d'autres à l'aiguille avec réserve au ciseau, d'autres ébauchées à l'aiguille et affinées au ciseau, avec réserve au ciseau et parfois un ou deux sens de taille, d'autres enfin sont dressées au ciseau avec réserve au ciseau. Les assises sont hautes de 20 à 27 cm, la réserve est large de 2,5 à 3 cm et les joints de 0 à 2 cm. La base du mur, sur une hauteur de deux assises, est enduite d'un mortier de chaux où sont tracés de faux joints.

Une corniche en quart de rond, de pierres assez grossièrement dressées à l'aiguille, est placée à la base du cul-de-four. Elle est haute de 17 cm et débordé de 8 à 9 cm du nu du mur.

Deux petites niches plates carrées, couvertes d'un linteau, sont placées de part et d'autre de la fenêtre<sup>42</sup>.

Quelques carreaux de terre cuite ont été préservés lors de la réfection du sol (1986). Ils sont carrés, mais de deux types : les uns mesurent 16 cm de côté et 2 cm d'épaisseur, les autres 18 cm de côté et 1 cm d'épaisseur. Ils ne portent pas de marque au dos.

---

42. Hauteur 35 cm, largeurs 39 cm et 41 cm, profondeurs 34 cm et 33 cm

### HISTORIQUE

Malgré son plan et son aspect d'ensemble relativement simples, l'église de Gréolières est en fait un bâtiment qui a subi de nombreux agrandissements et modifications. On peut essayer de reconstituer son histoire de la façon suivante.

Bien que mentionnée pour la première fois en 1312 seulement<sup>43</sup>, l'église paroissiale de Basses Gréolières doit voir sa construction débiter au XIIe siècle. De cette époque, il ne reste que le quart centre nord-ouest de l'élévation sud-ouest. La construction se poursuit au XIIIe siècle selon des campagnes bien distinctes. La façade de cette église, dont la nef n'avait qu'un vaisseau, se trouvait à l'emplacement du premier arc doubleau. Ce bâtiment était vraisemblablement d'abord charpenté puisque le pilastre n'est pas lié au mur. C'est peut-être ainsi qu'il faut expliquer l'épaississement du mur sud-ouest sur un arc formeret, dans la dernière travée. Il a été voûté peu après.

Par la suite, probablement au XVe siècle, la nef initiale a été prolongée d'une travée.

Vers 1530, pour créer un nouveau vaisseau, on remplace le mur nord-est par trois arcs diaphragmes reposant sur deux colonnes. L'une d'elle au moins est un élément médiéval réutilisé sens dessus dessous ; nous ne savons pas d'où provient cet important élément médiéval. Le collatéral est couvert de croisées d'ogives. Ces travaux sont peut-être terminés en 1533, date portée sur une pierre incluse dans l'un des tambours de la colonne en remploi. A cette occasion, la façade a été remaniée et une nouvelle porte (datée 1530) y a été placée.

Une pierre portant la date 1603 est placée dans la portion de mur séparant les deux nefs dans la première travée. Nous ne savons pas ce qu'elle signifie.

En 1709, l'église est en assez mauvais état pour que l'évêque ait menacé de l'interdire et des travaux importants sont envisagés<sup>44</sup>. Un prixfait est établi en 1712 et les travaux commencent ; ils sont exécutés par Antoine Doussan et Raphaël Laugier, maîtres maçons à Grasse<sup>45</sup>. Ils auraient dû être achevés en 1715, ils ne le sont qu'en 1727<sup>46</sup>.

Les deux voûtes ont été abattues. Les éléments des croisées d'ogives du collatéral ont été réemployés dans la nouvelle voûte de la nef principale. Le nouveau collatéral a été couvert de voûtes en arc de cloître. L'ancien clocher, qui était au-dessus de la porte a été démoli et un nouveau construit à son emplacement actuel. La façade a été remaniée et la porte déplacée.

---

43. E. CLOUZOT, *Pouillés...*, p. 298

44. Arch. com. de Gréolières, Cahiers des délibérations, 7 août 1709 au 20 novembre 1709

45. Arch. com. de Gréolières, Cahiers des délibérations, 1712

46. Arch. com. de Gréolières, Cahiers des délibérations, mai 1727 à janvier 1728



# EGLISE PAROISSIALE

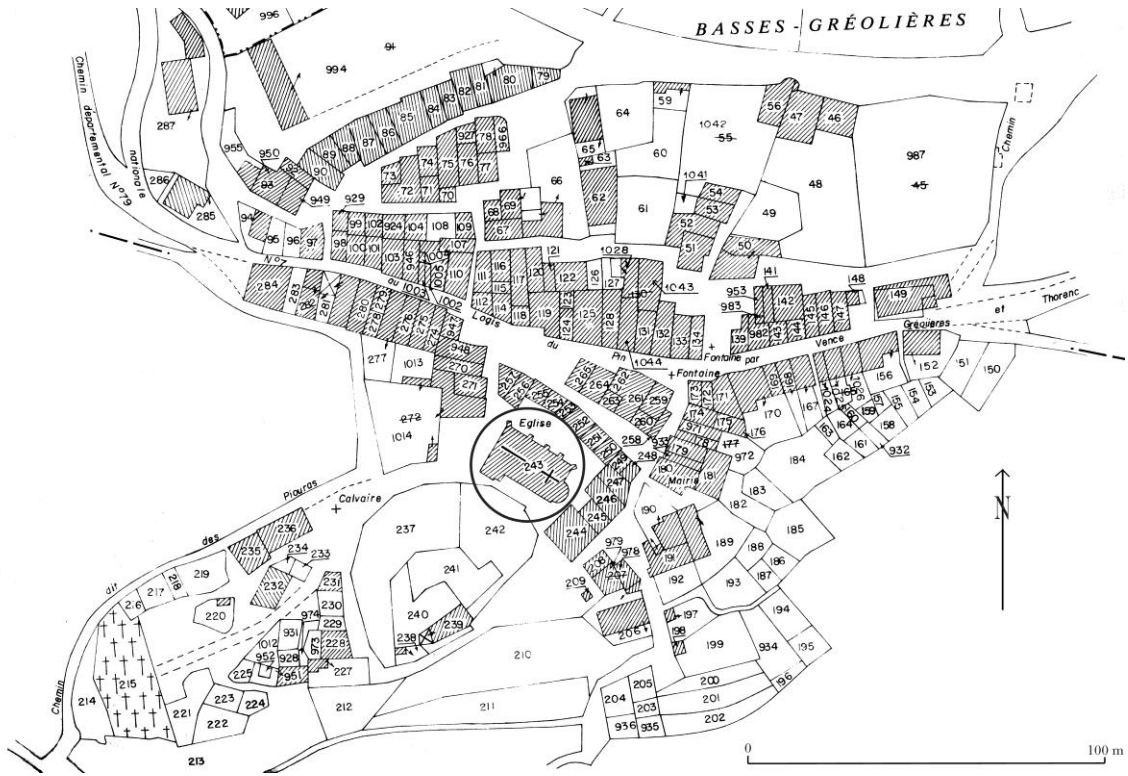


Fig. 30. Plan de situation (parcellaire cadastral de 1985, section G).

# EGLISE PAROISSIALE

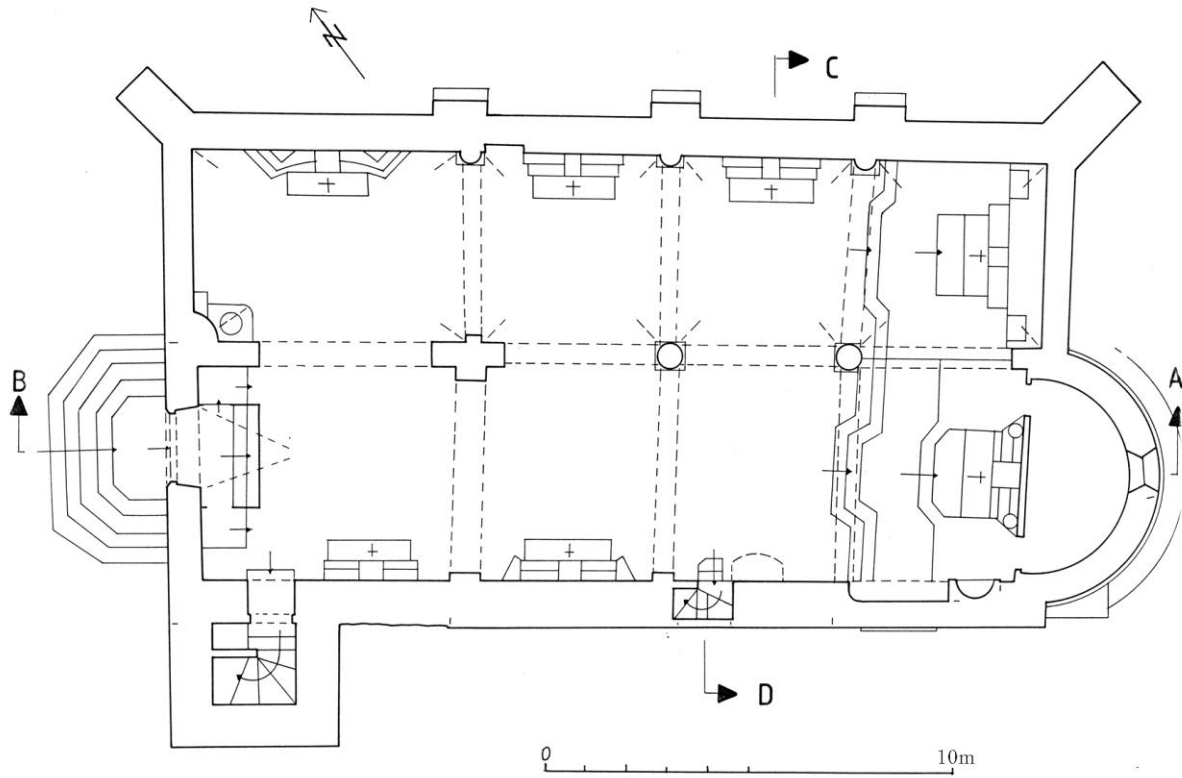


Fig. 31. Plan

© Etat - Ministère de la culture, Inventaire général, N. Pégand, 1993

# EGLISE PAROISSIALE

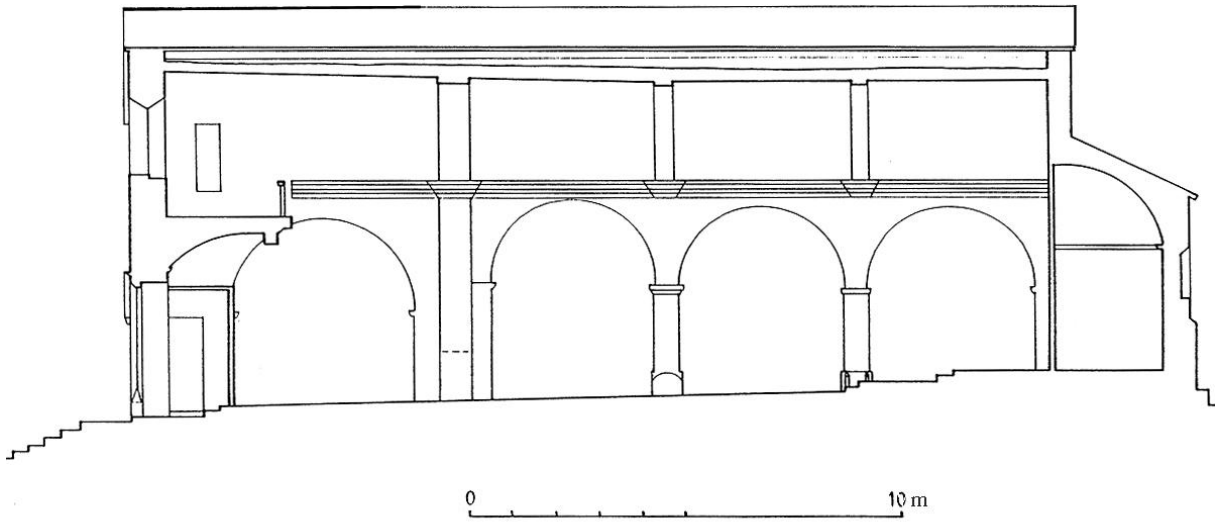


Fig. 32. Coupe longitudinale, vue depuis le sud  
© Etat - Ministère de la culture, Inventaire général, N. Pégand, 1993

EGLISE PAROISSIALE

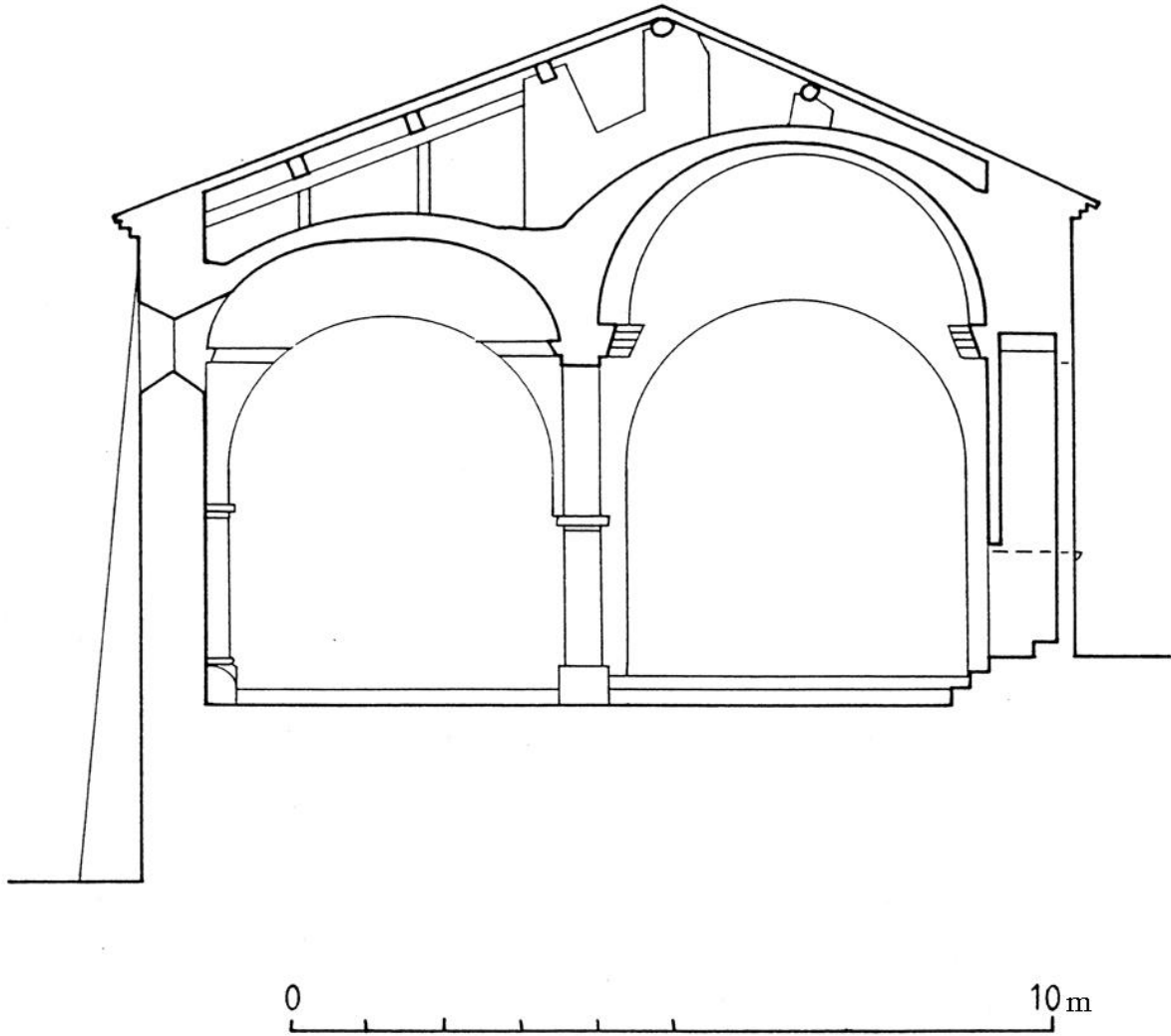


Fig. 33. Coupe transversale, vue depuis l'ouest  
© Etat - Ministère de la culture, Inventaire général, N. Pégand, 1993

EGLISE PAROISSIALE



Fig. 34. Vue d'ensemble : la façade et le clocher depuis l'ouest  
© Etat - Ministère de la culture, Inventaire général, M. Heller - G. Roucaute, 1993  
Référence : 93.06.0593.X

EGLISE PAROISSIALE



Fig. 35. L'élévation nord-est, vue d'ensemble depuis l'est  
© Etat - Ministère de la culture, Inventaire général, M. Heller - G. Roucaute, 1993  
Référence : 93.06.0591.X

EGLISE PAROISSIALE



Fig. 36. L'élévation sud-ouest, quart sud-est, vue depuis le sud-ouest  
© Etat - Ministère de la culture, Inventaire général, M. Heller - G. Roucaute, 1993  
Référence : 93.06.0595.X



EGLISE PAROISSIALE



Fig. 37. L'élévation sud-ouest, quart centre sud-est, vue depuis le sud-ouest  
© Etat - Ministère de la culture, Inventaire général, M. Heller - G. Roucaute, 1993  
Référence : 93.06.0594.X



## EGLISE PAROISSIALE



Fig. 38. L'élévation sud-ouest, quart centre nord-ouest, vue depuis le sud-ouest  
© Etat - Ministère de la culture, Inventaire général, M. Heller - G. Roucaute, 1993  
Référence : 93.06.0573.X



Fig. 39. L'élévation sud-ouest, quart nord-ouest, vue depuis le sud-ouest, détail : la solution de continuité mettant en évidence l'agrandissement vers 1530-1533 (à gauche)

© Etat - Ministère de la culture, Inventaire général, M. Heller - G. Roucaute, 1993

Référence : 93.06.0592.X



Fig. 40. L'abside, vue depuis le sud

© Etat - Ministère de la culture, Inventaire général, M. Heller - G. Roucaute, 1993

Référence : 93.06.0596.X

EGLISE PAROISSIALE



Fig. 41. L'abside, vue depuis l'est

© Etat - Ministère de la culture, Inventaire général, M. Heller - G. Roucaute, 1993

Référence : 93.06.0597.X





Fig. 42. L'abside, vue depuis le sud-est, détail : la fenêtre de la sacristie et, à sa gauche, l'ancienne fente d'éclairage murée

© Etat - Ministère de la culture, Inventaire général, M. Heller - G. Roucaute, 1993

Référence : 93.06.0598.X



Fig. 43. La porte, vue d'ensemble depuis le nord-ouest  
© État - Ministère de la culture, Inventaire général, M. Heller - G. Roucaute, 1993  
Référence : 93.06.0587.X



Fig. 44. La porte, vue depuis le nord-ouest, détail : pierre sculptée, représentant un  
•pélican, placée au-dessus de l'encadrement  
© Etat - Ministère de la culture, Inventaire général, M. Heller - G. Roucaute, 1993  
Référence : 93.06.0590.X



Fig. 45. La porte, vue depuis le nord-ouest, détail : sommier de droite du rouleau  
•d'archivolte

© Etat - Ministère de la culture, Inventaire général, M. Heller - G. Roucaute, 1993

Référence : 93.06.0589.X





Fig. 46. La porte, vue depuis le nord-ouest, détail : sommier de gauche du rouleau  
•d'archivolte

© Etat - Ministère de la culture, Inventaire général, M. Heller - G. Roucaute, 1993

Référence : 93.06.0588.X



Fig. 47. Intérieur, le vaisseau sud-ouest, vu depuis le nord-ouest  
© Etat - Ministère de la culture, Inventaire général, M. Heller - G. Roucaute, 1993  
Référence : 93.06.0507.X

## EGLISE PAROISSIALE



Fig. 48. Intérieur, le vaisseau sud-ouest, vu depuis le sud-est  
© Etat - Ministère de la culture, Inventaire général, M. Heller - G. Roucaute, 1993  
Référence : 93.06.0579.X

## EGLISE PAROISSIALE



Fig. 49. Intérieur, le vaisseau nord-est, vu depuis le nord-ouest  
© Etat - Ministère de la culture, Inventaire général, M. Heller - G. Roucaute, 1993  
Référence : 93.06.0508.X

EGLISE PAROISSIALE



Fig. 50. Intérieur, le vaisseau nord-est, vu depuis le sud-est  
© Etat - Ministère de la culture, Inventaire général, M. Heller - G. Roucaute, 1993  
Référence : 93.06.0580.X





Fig. 51. Intérieur, le vaisseau sud-ouest, détail : le quart sud-est de l'élévation intérieure sud-ouest, vu depuis le nord-est

© Etat - Ministère de la culture, Inventaire général, M. Heller - G. Roucaute, 1993

Référence : 93.06.0582.X



Fig. 52. Intérieur, le vaisseau sud-ouest, détail : le mur séparant les deux vaisseaux, vu depuis le sud

© Etat - Ministère de la culture, Inventaire général, M. Heller - G. Roucaute, 1993

Référence : 93.06.0599.X



Fig. 53. Intérieur, élévation nord-est du vaisseau nord-est, détail : une colonne engagée  
© Etat - Ministère de la culture, Inventaire général, M. Heller - G. Roucaute, 1993  
Référence : 93.06.0585.X





Fig. 54. Intérieur, détail : la première des deux colonnes séparant les deux vaisseaux, vue depuis le nord

© Etat - Ministère de la culture, Inventaire général, M. Heller - G. Roucaute, 1993

Référence : 93.06.0584.X



Fig. 55. Intérieur, détail : la première des deux colonnes séparant les deux vaisseaux, vue depuis l'ouest

© Etat - Ministère de la culture, Inventaire général, M. Heller - G. Roucaute, 1993

Référence : 93.06.0586.X



Fig. 56. Intérieur, détail : la seconde des deux colonnes séparant les deux vaisseaux, vue depuis le sud

© Etat - Ministère de la culture, Inventaire général, M. Heller - G. Roucaute, 1993

Référence : 93.06.0583.X



Fig. 56 bis. Intérieur, détail : la seconde des deux colonnes séparant les deux vaisseaux, vue sens dessus dessous, telle qu'elle pouvait se présenter avant sa réutilisation  
© Etat - Ministère de la culture, Inventaire général, M. Heller - G. Roucaute, 1993  
Référence : 93.06.0583.X



Fig. 57. Intérieur, la sacristie : le parement intérieur de l'ancienne abside, de part et d'autre de la fenêtre, vu depuis l'ouest

© Etat - Ministère de la culture, Inventaire général, M. Heller - G. Roucaute, 1993

Référence : 93.06.0600.X