

**LA POPULATION NIÇOISE  
EN 1815.**

**ASPECTS DÉMOGRAPHIQUES  
ET SOCIO-PROFESSIONNELS  
PRÉSENTÉ EN JUIN 1970.  
PROFESSEUR: P. GONNET**

**Par ALAIN RUGGIERO**

Le bilan ci-dessous est présenté moins pour son intérêt propre que comme exemple de ce que peut obtenir très rapidement une méthode standard d'analyse de sources on série homogène; la programmation de l'analyse a été exposée dans le numéro 1 des Cahiers des Utilisateurs de machines" à des fins d'Information cette documentation, juin 1970, sous la signature de l'auteur; le système permet donc la rapide mise en valeur de résultats comparables, année par année, et par là même, l'exploitation sérielle de tableaux élaborés pour l'établissement de profils d'évolution; les qualités de précision, d'homogénéité, de simplicité des conclusions générales sont facile à reconnaître; mais de nouveaux problèmes proprement historiques surgissent, quand il faut indiquer jusqu'à quelle date l'analyse conceptante et le programme sont valables; la stabilité du programme supposant la constance des structures analysées, sa valeur est de même durée que celle de la société examinée; ici, de 1815 à 1850; il reste à établir un programme plus complexe capable d'analyser et de décrire une société en mutation rapidement seulement dans l'importance relative de ses composantes mais dans leur nature même.

P. Gonnet.

Mettant à profit la possibilité d'utiliser des sources précoces, recensement et rôles d'impositions, ce travail avait pour but à l'origine, d'étudier les structures sociales niçoises en 1815. Le nombre et la complexité des problèmes méthodologiques qui se seraient successivement posés l'ont fait dévier vers un exposé des méthodes mises au point pour une analyse de ce type et une rapide Présentation des résultats obtenus en les utilisant, en amorçant pour chacun d'eux un "départ" d'analyse, pour mieux montrer ce qui pouvait être fait.

Aussi le plan choisi est-il très analytique et comporte-t-il deux Parties dont la première, très courte, est consacrée aux méthodes de sondage, coïncidence des sources, codage et programmation (car l'emploi de l'ordinateur est un des aspects importants de ce travail), La seconde, beaucoup plus volumineuse, présente les résultats selon l'ordre dans lequel ils ont été obtenus, afin de mieux faire ressortir les différentes étapes nécessitées par une analyse de ce type.

Une approche globale (portant sur l'ensemble de la population) était tout d'abord nécessaire. elle consistait en l'exploitation directe des résultats que l'ordinateur avait fournis, en effectuant des regroupements, verticaux sur l'importance des loyers fiscaux, et horizontaux sur le nombre de domestiques par contribuable, l'importance de la possession foncière de chacun de ceux-ci le nombre d'enfants vivant à l'intérieur de chaque cellule familiale, l'âge et le lieu de naissance des conjoints. Ces calculs avaient été effectués sur la totalité des fiches (391) qui représentaient l'ensemble de la population urbaine niçoise. L'ordinateur avait été programmé pour effectuer ces mêmes calculs en les groupant par catégories correspondant grossièrement aux grands types d'activités professionnelles qui se rencontraient à Nice à cette époque. En s'appuyant sur les résultats ainsi obtenus, deux tâches ont été accomplies: la première consistait à ventiler en catégories socioprofessionnelles l'échantillonnage utilisé, la deuxième à étudier, de la même manière que pour l'ensemble de la population, les principales caractéristiques de chacune de ces catégories.

Il n'a malheureusement pas été possible de mener l'analyse aussi loin qu'il aurait été souhaitable de le faire, en raison de l'ampleur qu'un tel travail aurait prise.

L'utilisation de ces procédés a montré tout l'intérêt qu'il pouvait y avoir à utiliser les moyens de l'informatique pour mener à bien une étude de ce genre, même si elle n'avait pas l'étendue régionale ou nationale qui justifie ordinairement l'utilisation d'ordinateurs.

Dans un autre domaine, des précisions sur cette population niçoise ont pu également être obtenues, notamment en ce qui concerne l'extrême pauvreté de la majorité des familles (57,5 % de non imposés ou d'indigents face aux 2 % de la catégorie la plus riche et la diversité

des niveaux de vie.

L'immigration a pu être également quantifiée: 58,8% d'autochtones masculins, contre 66,7 % d'autochtones féminins, ce qui est un chiffre plus faible que ce qu'on attendait, mais il faut remarquer que le mot autochtone a été pris à son sens le plus strict, ce qui a permis de mesurer l'immigration proche.

Les études proprement démographiques sont moins utilisables dans leurs conclusions, étant donné que les registres du recensement utilisés ne pouvaient être complétés par ceux de l'état "civil".

Les tableaux et les graphes qui suivent illustrent ce que l'on peut attendre d'une étude de ce genre. Il faut cependant remarquer que le sondage auquel on a eu recours tout au long de ce travail, en raison de l'importance de l'élaboration méthodologique n'est qu'un pis aller, et que les études qui suivront en utilisant les meilleures méthodes renonceront avec profit à son emploi car si son exactitude en ce qui concerne les groupes importants ne peut être mise en doute (des vérifications ont été faites) il n'en va pas toujours de même pour des groupes plus restreints.

### **NOMBRE DES CONTRIBUABLES PAR NIVEAU DE VIE GROUPES, PAR ACTIVITÉ**

#### **I) Loyer fiscal supérieur à 400 fr : (total 2)**

- Propriétaires = 2

#### **II) Loyer fiscal compris entre 200 et 400 fr : (total 6)**

- Propriétaires = 2

- Fonctionnaires = 5

- Négociants = 3

#### **III) Loyer fiscal compris entre 120 et 200 fr (total 15)**

- Propriétaires = 3

- Fonctionnaires = 5

- Professions libérale = 1

- Négociants = 3

(suite)

- Militaire = 1
- Métier de l'alimentation = 1
- Cultivateur = 1

IV) Loyer fiscal compris entre 50 et 120 fr.:(total 33)

- Propriétaires = 9
- Fonctionnaires, employés = 2
- Négociants = 7
- Profession libérale = 1
- Capitaine de marine = 1
- Artisanat ou vente de produits de luxe = 3
- Ecclésiastiques = 3
- Métier de l'alimentation = 1
- Métiers d'accueil = 4
- Artisanat = 1
- Boutiquiers = 1

V) Loyer fiscal compris entre 10 et 50 fr.:(total 71)

- Propriétaires = 3
- Négociants = 2
- Capitaine de marine = 1
- Ecclésiastiques = 4
- Employés, fonctionnaires = 7
- Militaire = 1
- Métiers de l'alimentation = 7
- Métiers d'accueil = 2
- Artisanat ou vente de produits de luxe = 6
- Métiers du vêtement = 4
- Boutiquiers = 8
- Artisanat ou salariat spécialisé = 18
- Cultivateur = 1
- Ouvriers agricoles = 2
- Marin, pêcheur = 1
- Domestique = 1
- Métiers inconnus = 3

VI) Non imposés (total 178)

- Propriétaire = 1
- Ecclésiastiques = 3
- Militaires = 10
- Fonctionnaires, employés = 13
- Artisanat ou vente de produits de luxe = 1
- Métiers de l'alimentation = 19
- Métiers d'accueil = 2
- Boutiquiers = 2
- Métiers du vêtement = 8
- Artisanat ou salariat spécialisé = 33

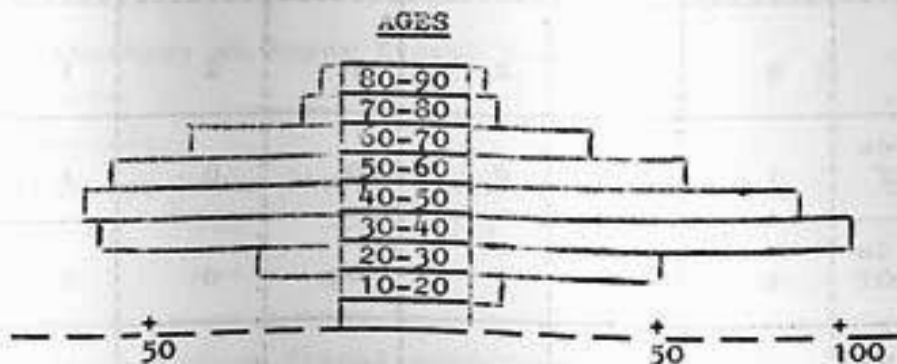
(suite)

- Cultivateurs	= 8
- Ouvriers agricoles, brassiers	= 16
- Journaliers	= 7
- Domestiques	= 7
- Marins, pêcheurs	= 11
- Métiers de l'alimentation	= 5
- Métiers de l'accueil	= 2
- Boutiquier	= 1
- Salariat spécialisé	= 2
- Ouvrier agricole	= 1
- Métiers inconnus	= 3

REPARTITION PAR ÂGES DES ADULTES (1) NICOIS EN 1815

ÂGES	10/20	20/30	30/40	40/50	50/60	60/70	70/80	80/90	Ind.	Tot.
Hommes		22	67	69	66	44	12	5	2	287
Femmes	6	50	105	81	54	33	6	2	8	343

Ce qui peut se traduire sous la forme graphique suivante(2)



(1) Répartition qu'il ne faut pas confondre avec celle de l'ensemble de la population, le programme ne donnant pas l'âge des enfants vivant au foyer des parents.

(2) Pour les mêmes raisons, on ne peut appeler ce graphique pyramide d'âge, puisque pour les femmes une tranche d'âge manque, ainsi que deux pour les hommes et que la tranche de 10 à 20 ans pour les femmes ne représente que celles qui sont mariées ou chefs de ménage.

NIVEAUX DE VIE  
ET IMPORTANCE DE LA POSSESSION IMMOBILIERE NIÇOISE

Catégorie: Propriétaires

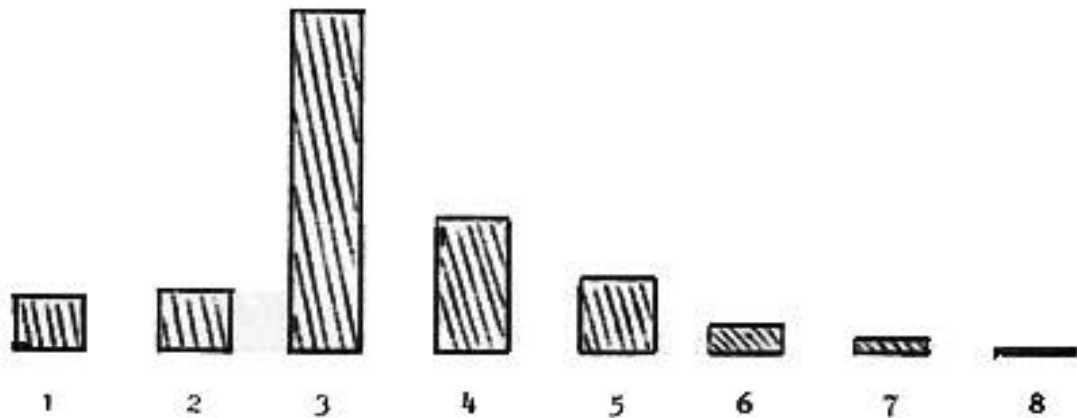
Total = 30

	Loyer fiscal incon.	Non imposé	Loyer fiscal entre 10 & 50 f	Loyer fiscal entre 50 & 120 f	Loyer fiscal entre 120 & 200 f	Loyer fiscal entre 200 & 400 f	Loyer fiscal de plus de 400 f
Nombre de propriét.	10	1	3	9	3	2	2
0 Domest.	6	0	2	7	1	0	0
1 Domest.	3	1	1	1	2	1	0
2 Domest.	1	0	0	1	0	1	2
Reddito inconnu	8	0	2	7	2	1	0
Reddito de 10 à 100f	1	1	0	0	0	1	1
Reddito de 100 à 500f	1	0	1	0	0	0	0
Reddito de 500 à 1000f	0	0	0	0	0	0	0
Reddito sup <sup>r</sup> à 1000	0	0	0	2	1	0	1

15 sur 30 de ces propriétaires, soit plus de la moitié, sont des femmes (13 veuves et 3 célibataires).

**NIVEAUX DE VIE DE LA POPULATION  
NIÇOISE EN 1915**

---



1) Contribuables au loyer fiscal inconnu	= 7,9%
2) Indigents	= 8,2%
3) Non imposés	= 49,3%
4) Contrib. au loyer fiscal compris entre 10 et 50f	= 18,4%
5) --- 50 et 120f	= 10,2%
6) --- 120 et 200f	= 3,8%
7) --- 200 et 400f	= 1,5%
8) Contrib. au loyer fiscal supérieur à 400f	= 0,5%

Alain RUGGIERO

Laboratoire d'histoire économique  
et sociale. Equipe des temps con-  
temporains.

Alain RUGGIERO  
Laboratoire d'histoire économique et sociale  
Équipe des temps contemporain